

The image features a blue-toned aerial photograph of a city and a large lake. A semi-transparent map of the city's outline is overlaid on the top half. The text is centered within this map area.

# 漂 阳 市

## 国土空间总体规划

### 2021-2035年

【草案公示稿】

2022.12





# 前言

## PREFACE

溧阳，地处苏浙皖三省交界、长三角几何中心，是三省通衢环境优美的世界长寿之乡，是生态与经济融合发展的国家全域旅游示范区，是富有发展活力和产业特色的全国百强县，是一座幸福和谐美丽宜居的全国文明城。溧阳始终坚持领时代之新、走创新之路，历经撤县设市的三十年快速发展，取得了高质量的发展成果。

站在百年未有之大变局的时代关口，面对新的机遇和挑战，溧阳市积极贯彻新理念、融入新格局，按照国家、江苏省和常州市部署要求，组织编制了《溧阳市国土空间总体规划（2021-2035年）》（以下简称“《规划》”）。《规划》贯彻落实高质量发展要求，谋划溧阳发展新蓝图，构建全域开发保护新格局，为彰显溧阳生态创新特色提供支撑，为率先实现社会主义现代化建设提供保障。

《规划》是溧阳市国土空间保护、开发、利用、修复和各类建设的行动纲领，是实施国土空间用途管制，编制详细规划、各类专项规划和开展开发保护建设活动的基本依据。



# 规划期限与规划范围

## PLANNING PERIOD AND SCOPE

### 规划期限

规划期限：**2021-2035年**

近期目标年：**2025年** 规划目标年：**2035年** 展望目标年：**2050年**

### 规划范围

市域：溧阳市行政管辖区范围，总面积为**1534.53平方公里**。

中心城区：溧城街道、昆仑街道和古县街道城镇开发边界及规划城镇建设连绵区，面积为**141.11平方公里**。



规划范围示意图



# 溧阳概况

## OVERVIEW OF LIYANG

### 国土

根据第三次全国国土调查，溧阳市域国土面积**1534.53平方公里**，建设用地面积**263.08平方公里**。

### 经济

2021年溧阳市GDP达**1261亿元**，人均GDP突破**2.2万美元**，位居百强县**第34位**。

### 人口

根据第七次全国人口普查，2020年溧阳市常住人口**78.5万人**，其中城镇人口**49.6万**，城镇化率**63.1%**。





# 目录

## CONTENTS



### 战略引领 擘画城市发展蓝图

- 1.1 功能定位与发展目标
- 1.2 发展规模
- 1.3 区域统筹协同



### 生态固本 构建美漂空间格局

- 2.1 统筹划定三条控制线
- 2.2 构建“全域美漂”总体格局
- 2.3 构筑“显山露水”生态格局
- 2.4 推进全域资源要素保护利用
- 2.5 开展提升国土价值修复整治



### 聚核创新 建设产业发展高地

- 3.1 构建“点绿成金”的绿色经济体系
- 3.2 打造“高新精尖”的产业集聚格局
- 3.3 营造“绿色健康”的农业发展格局



### 城乡融合 打造全域旅游样板

- 4.1 持续推进城乡融合发展
- 4.2 优化全域一体旅游格局
- 4.3 打造七彩公园主题段落
- 4.4 构建特色活力公园场景



### 山水融城 营造宜居魅漂家园

- 5.1 营造山水入城的城区格局
- 5.2 建设近山亲水的开敞空间
- 5.3 完善公平共享的公共服务
- 5.4 塑造别具一格的特色风貌



### 强化支撑 提供设施安全保障

- 6.1 打造三省边界枢纽城市
- 6.2 完善市政基础设施支撑
- 6.3 提升城市安全韧性水平



### 完善机制 保障规划落地实施

- 7.1 构建规划传导体系
- 7.2 健全规划实施机制





# 战略引领 擘画城市发展蓝图

1.1 功能定位与发展目标

1.2 发展规模

1.3 区域统筹协调





## 1.1 功能定位与发展目标

### 功能定位

**国家城乡融合示范标杆**  
**长三角全域旅游休闲目的地**  
**宁杭生态经济带创新动能新支点**  
**人与自然和谐共生的公园城市**

### 发展目标

#### 2025年 **建成苏南绿色崛起品质城市**

- 长三角生态创新示范城市建设取得显著进展
- 高质量发展综合评价保持全省第一方阵
- 现代化水平显著提升

#### 2035年 **成为长三角生态创新示范城市**

- 生态创新、城乡融合的体制机制更加完善
- 基本实现社会主义现代化

#### 2050年 **全面建成强富美高新溧阳**

- 高质量建成社会主义现代化特色魅力城市





## 1.2 发展规模

### 人口规模

合理确定人口增长规模，提高人口承载能力，优化人口结构。

规划至**2035**年



市域常住人口  
约**100**万人



城镇化水平  
约**80%**

### 经济规模

合理制定近远期发展目标，预测增长趋势，优化产业结构。确保高质量发展保持全省第一方阵，全国百强县排名不断前移。

规划至**2025**年，地区生产总值达到**1600**亿元；

规划至**2035**年，地区生产总值达到**3400**亿元。





## 1.3 区域统筹协同

西向

对接南京都市圈  
打造溧阳科产城产业带



东向

融入环太湖战略协同区  
打造南部生态康养片区



北向

联动常州两湖创新区  
打造环长荡湖创新协同区



南向

依托苏皖合作示范区  
建设“社渚”先导片区







## 生态固本 构建美漂空间格局

- 2.1 统筹划定三条控制线
- 2.2 构建“全域美漂”的总体格局
- 2.3 构建“显山露水”的生态格局
- 2.4 推进全域资源要素保护利用
- 2.5 开展提升国土价值修复整治



## 2.1 统筹划定三条控制线

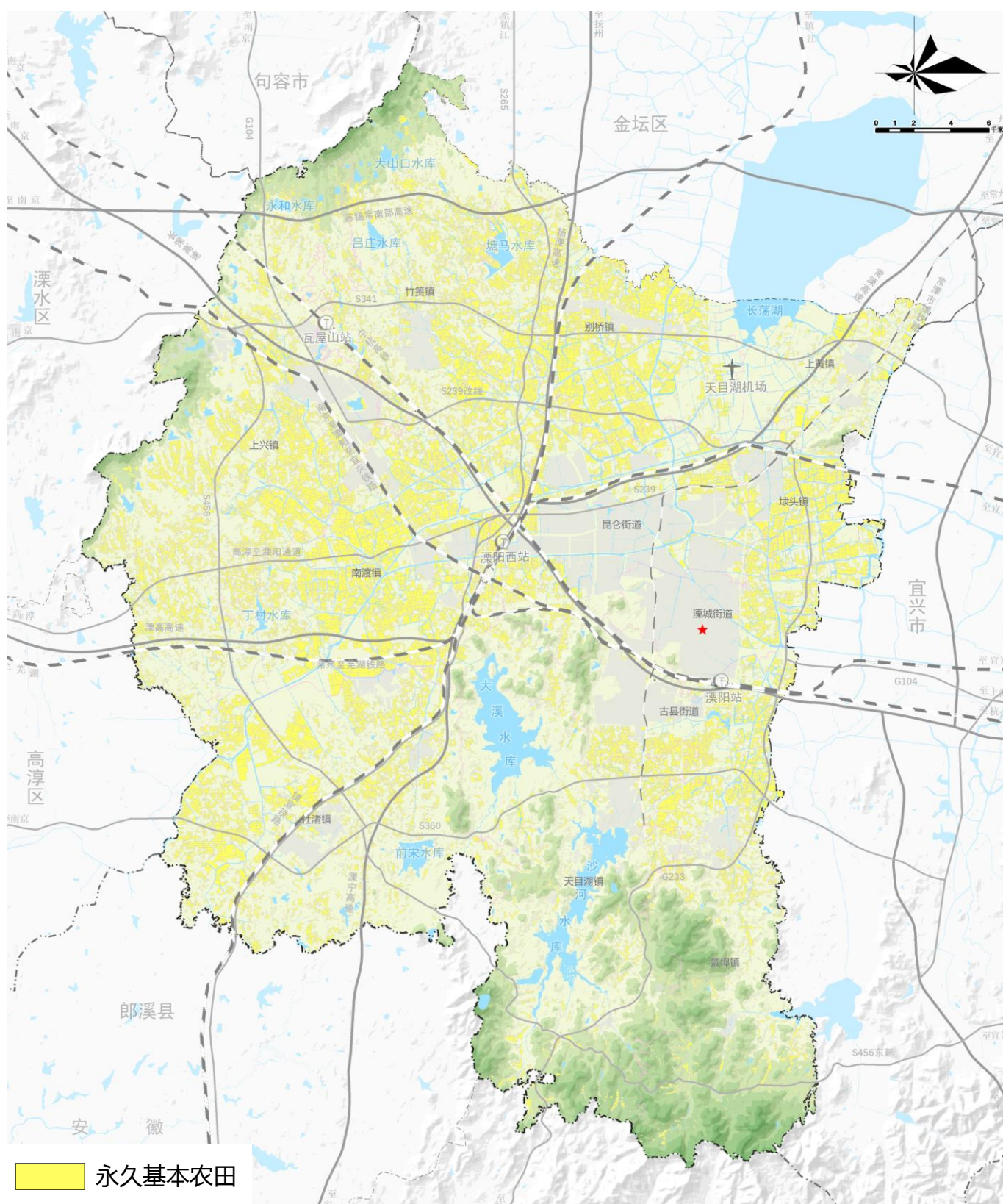
### 永久基本农田

#### 严格落实永久基本农田保护任务

永久基本农田是为保障国家粮食安全和重要农产品供给，实施永久特殊保护的耕地。溧阳市落实上级下达永久基本农田保护任务，按照耕地数量不减少、质量有提高、生态有改善、布局有优化的要求，划定永久基本农田。

### 溧阳划定

永久基本农田 **359.20** 平方公里



市域永久基本农田分布图



## 2.1 统筹划定三条控制线

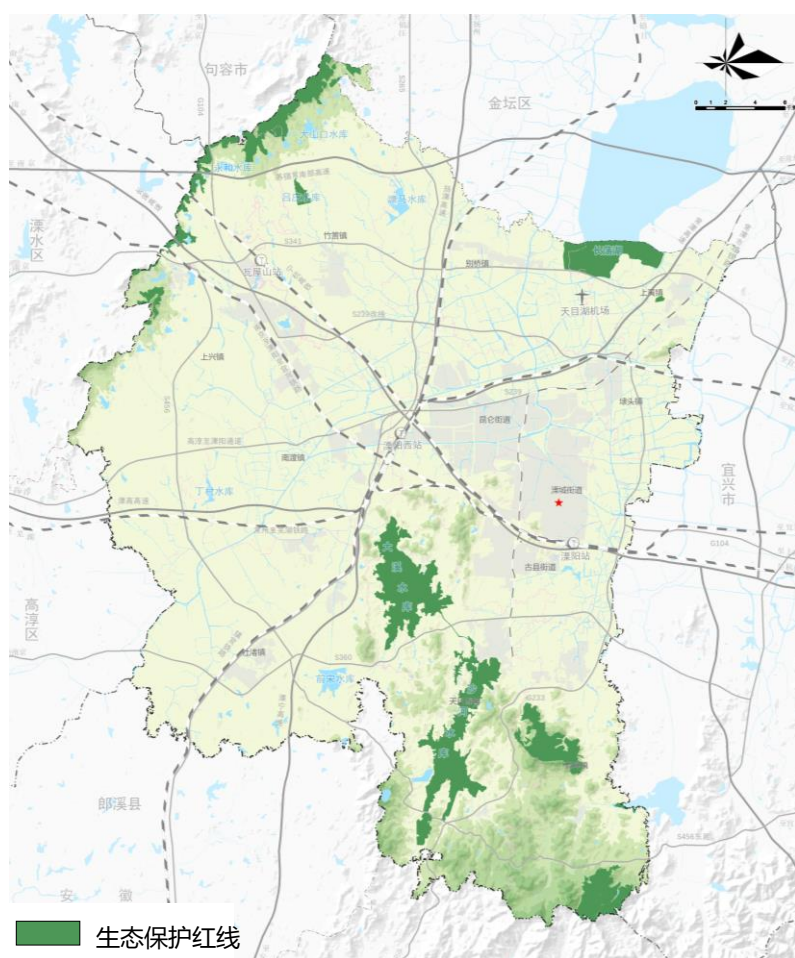
### 生态保护红线

#### 严守生态保护红线

生态保护红线是指在生态空间范围内具有特殊重要生态功能、必须强制性严格保护的区域。溧阳以“双评价”为基础，与自然保护地体系相衔接，科学划定生态保护红线。

#### 溧阳划定8处 生态保护红线

划定的生态保护红线内严格禁止开发性、生产性建设活动，在符合现行法律法规前提下，除国家重大战略项目外，仅允许对生态功能不造成破坏的有限人为活动。



市域生态保护红线规划图



江苏天目湖国家级森林公园



长荡湖



水母山中华曙猿地质遗迹



溧阳天目湖国家湿地公园



## 2.1 统筹划定三条控制线

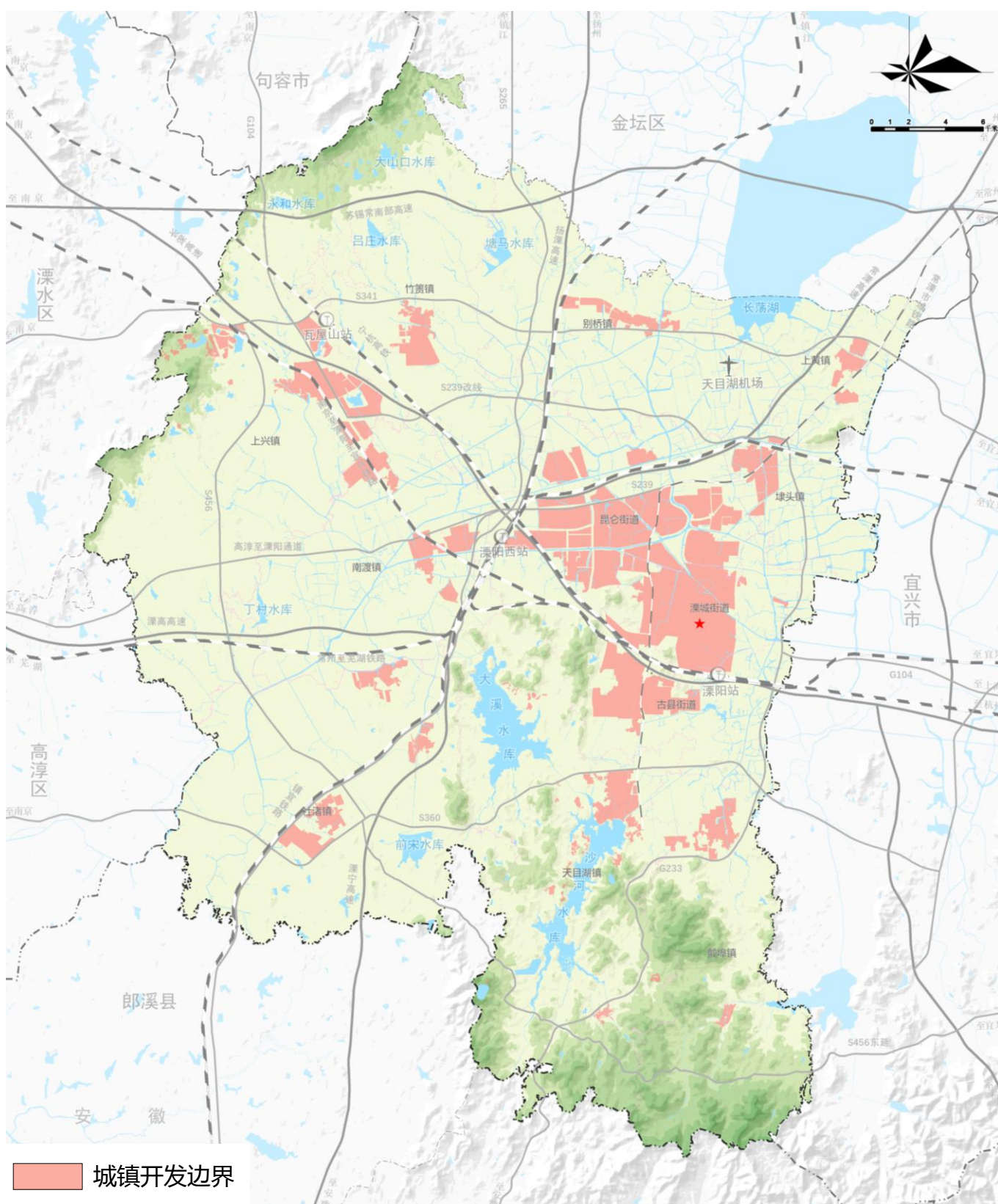
### 城镇开发边界

#### 科学划定城镇开发边界

城镇开发边界是在国土空间规划中划定的，在一定时期内因城镇发展需要，可以进行城镇开发和城镇集中建设，重点完善城镇功能的区域边界。溧阳市在确保粮食安全、生态安全的前提下，按照节约集约、绿色发展的要求，结合城市发展特征和城乡空间格局，划定城镇开发边界，保障近期建设并兼顾长远发展。

### 溧阳划定

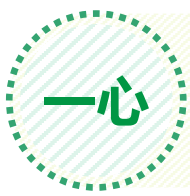
城镇开发边界 **137.82** 平方公里



市域城镇开发边界规划图



## 2.2 构建“全域美溧”总体格局



统筹溧城街道、昆仑街道、古县街道形成溧阳市域中心，作为常州市域综合发展极、产业创新中心



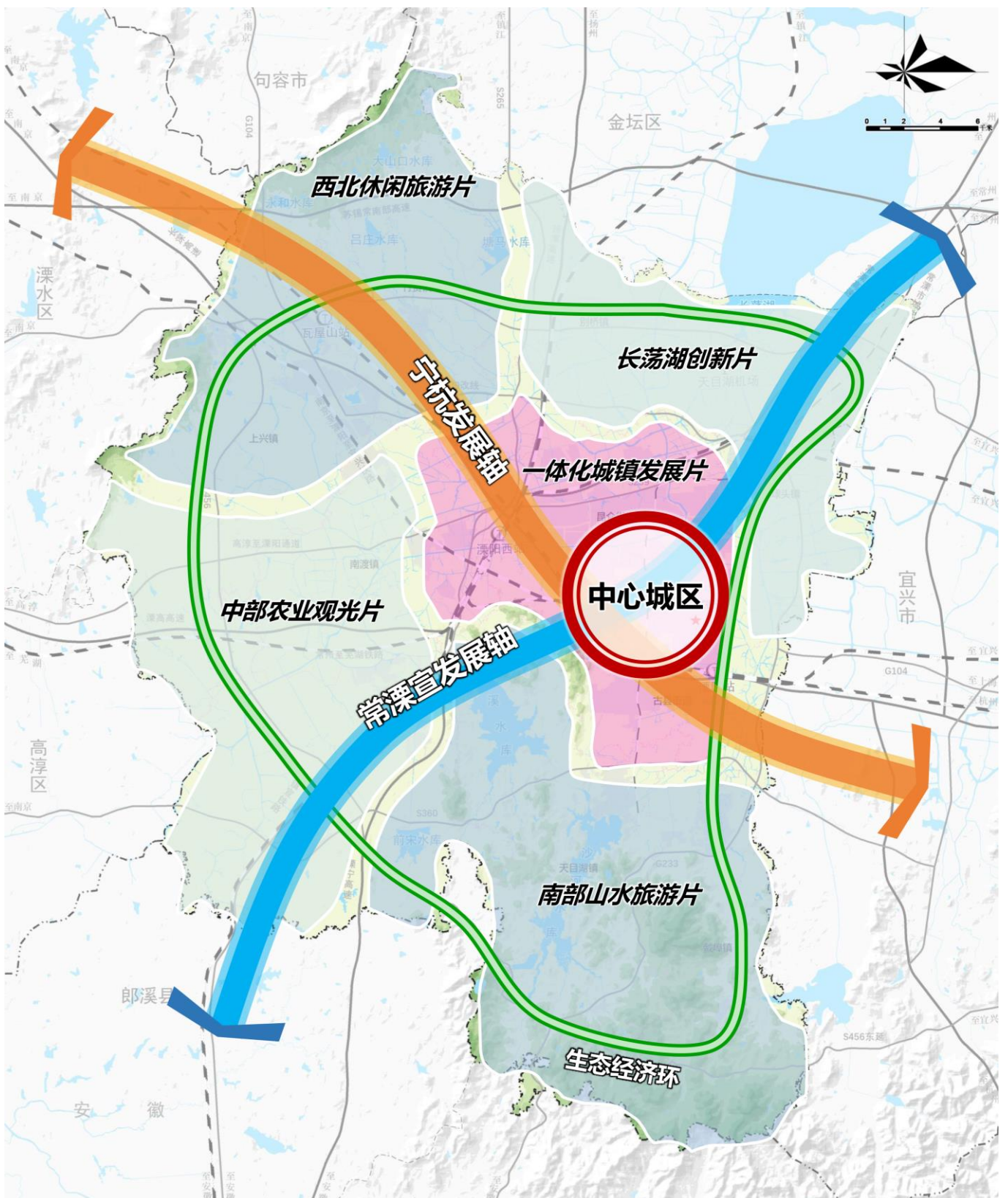
宁杭发展轴  
常溧宣发展轴



沿1号公路生态经济环线



一体化城镇发展片、长荡湖创新片、西北休闲旅游片、中部农业观光片、南部山水旅游片



市域国土空间总体格局规划图



## 2.3 构筑“显山露水”生态格局

### 维育“环山抱水”生态屏障

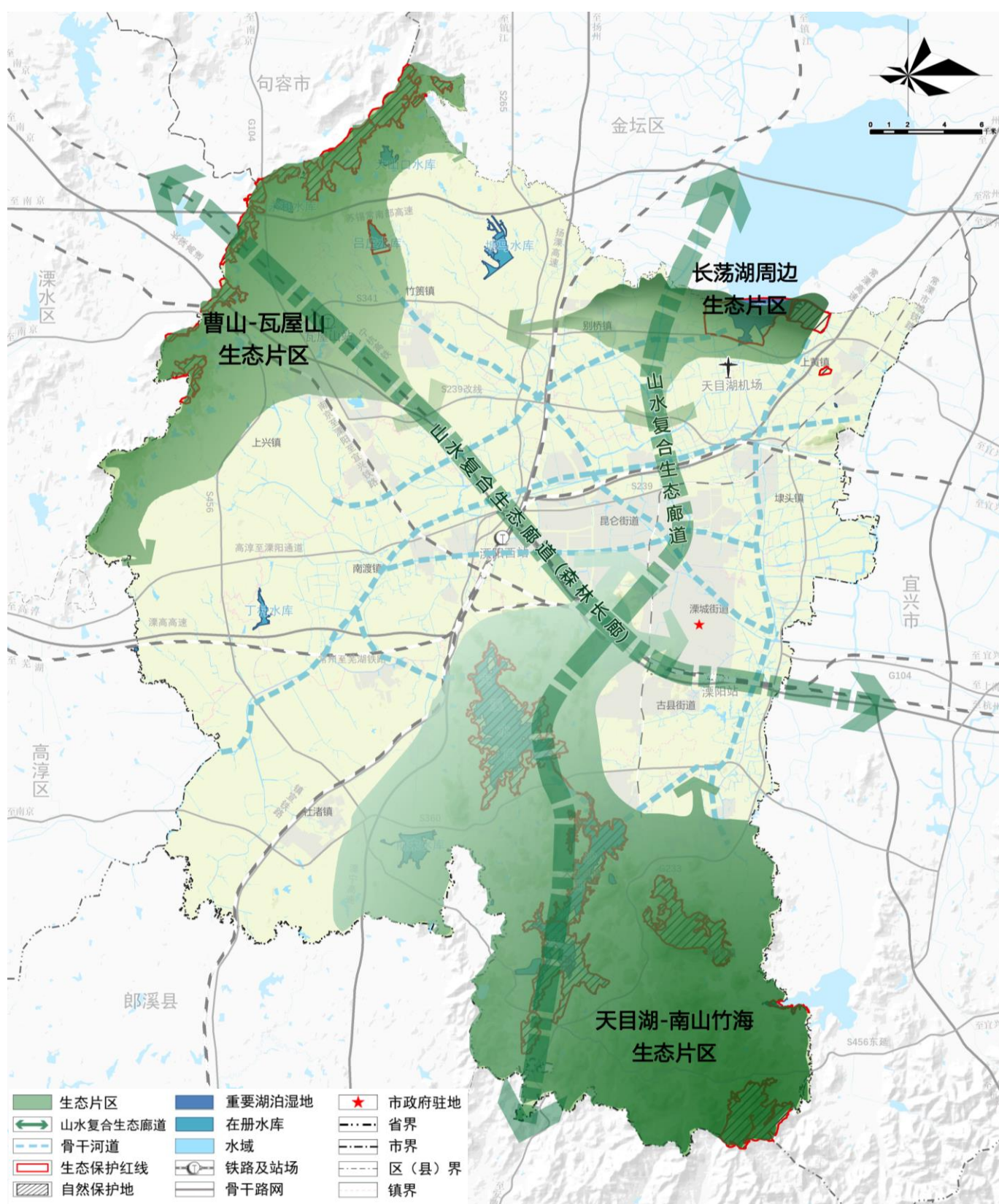
包括东南部天目湖-南山竹海生态片、西北部曹山-瓦屋山生态片和东北部长荡湖生态片。

### 打通“山水入城”生态廊道

包括两条沟通溧阳市域山水的区域性复合生态廊道。

### 构建“水网纵横”生态网络

以“三横三纵”骨干河道为网络骨架，其中，三横为北河、中河、南河，三纵为大溪河-沙溪河、竹箐河、赵村河-戴埠河。



市域生态系统保护规划图



## 2.4 推进全域资源要素保护利用

### 加强水资源保护

坚守水资源承载底线，实行用水总量和强度双控制，提高水资源利用效率；在现有水源地基础上开展应急水源建设，确保供水安全。



### 强化林地资源维育

建立健全森林资源保护发展长效机制，到2035年，全市的林地保有量不低于上级下达任务，优化林种结构，稳步提升林地质量。



### 构建湿地保护体系

以长荡湖、天目湖两个湿地公园为抓手，加强湿地保护管理，恢复湿地功能，构建全域智慧湿地保护与管理体系统，打造长三角湿地保护的生态样板。



### 合理利用矿产资源

合理调控矿产资源开采强度，提高矿产资源集约利用水平；持续开展矿山环境恢复治理，推动矿地融合发展，优化矿产开发模式，推动绿色矿山建设。





## 2.5 开展提升国土价值修复整治

### 开展重点区域生态修复

修复方向以林木涵养、矿山治理、湿地保护、生物多样性修复方向为主。

瓦屋山区域



天目湖-南山区域



长荡湖区域



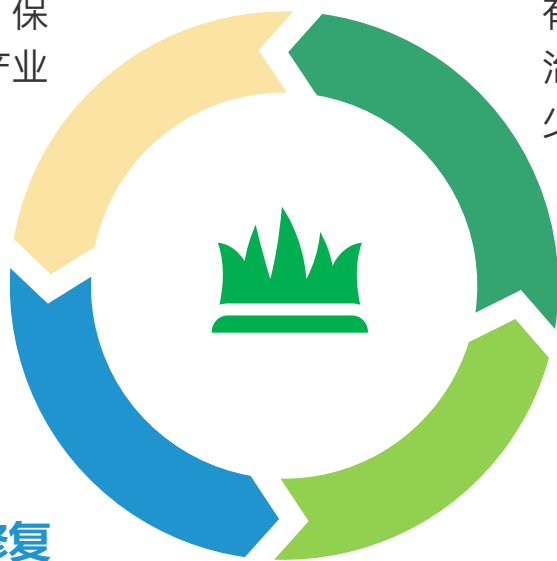
### 实施全域土地综合整治

#### 农村建设用地整治

盘活、利用农村存量建设用地，促进农村居民点布局从自然形态向规划形态的转变，保障农村一、二、三产业融合发展用地。

#### 农用地整治

有序推进全域园地和残次林地整理、农业配套基础设施建设、现有耕地提质改造等，整治区新增耕地面积应不少于原有耕地面积的5%。



#### 乡村生态保护修复

保护乡村自然景观，科学推进沟渠、河流、矿山等自然退化或人为损坏的生态系统修复，增加生物多样性，改善乡村生态功能。

#### 乡村公共空间治理

开展乡村公共空间治理，以城市标准补齐公共服务短板，完善集镇公共服务功能，提升农村公共服务供给水平，满足人民多样化需求。







## 聚核创新 建设产业发展高地

3.1 构建“点绿成金”的绿色经济体系

3.2 打造“高新精尖”的产业集聚格局

3.3 营造“绿色健康”的农业发展格局





## 3.1 构建“点绿成金”的绿色经济体系

### 四大经济引领产业发展



#### 先进制造

升级传统制造，引入前沿制造  
重点发展新能源汽车、机械制造、绿色材料、健康医药



#### 新型智慧

内联：建立高水平研发中心  
外引：培育成长型创新企业



#### 高端休闲

打造农旅文融合的高端旅游基地  
塑造溧阳特色旅游品牌



#### 现代健康

链接生物医药产业，发展现代医疗服务  
依托生态旅游基地，打造休闲养老集群

### 突破制造业细分领域

#### 新能源汽车

龙头企业带动，打造电动溧阳，引入动力电池、智能电网等产业类型

#### 机械制造

依托农业机械、重型机械发展基础，突破技术创新、设备更新，实现智能转型

#### 绿色材料

以不锈钢新材料产业为核心，强化上下游产业链，向智能加工方向转型

#### 健康医药

引入生物医药企业，寻求与旅游、康养、医疗服务的融合发展



## 3.2 打造“高新精尖”的产业集聚格局

一主



溧阳高新区

两副

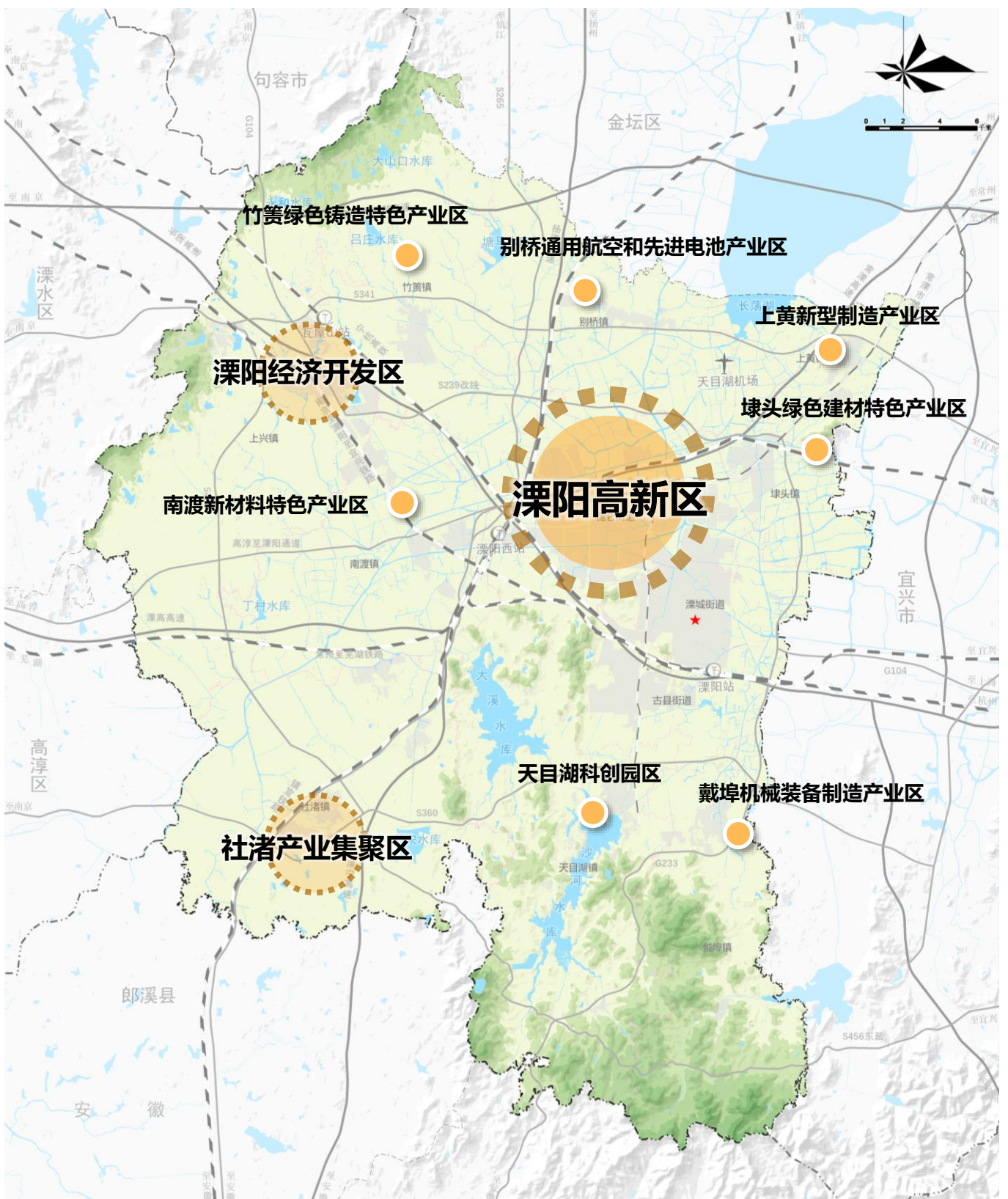


溧阳经济开发区  
社渚产业集聚区

多基地



七个乡镇  
特色产业区



市域制造业产业空间格局规划图



## 3.3 营造“绿色健康”的农业发展格局

### 形成三大特色农业片区

#### 南部休闲观光农业片区

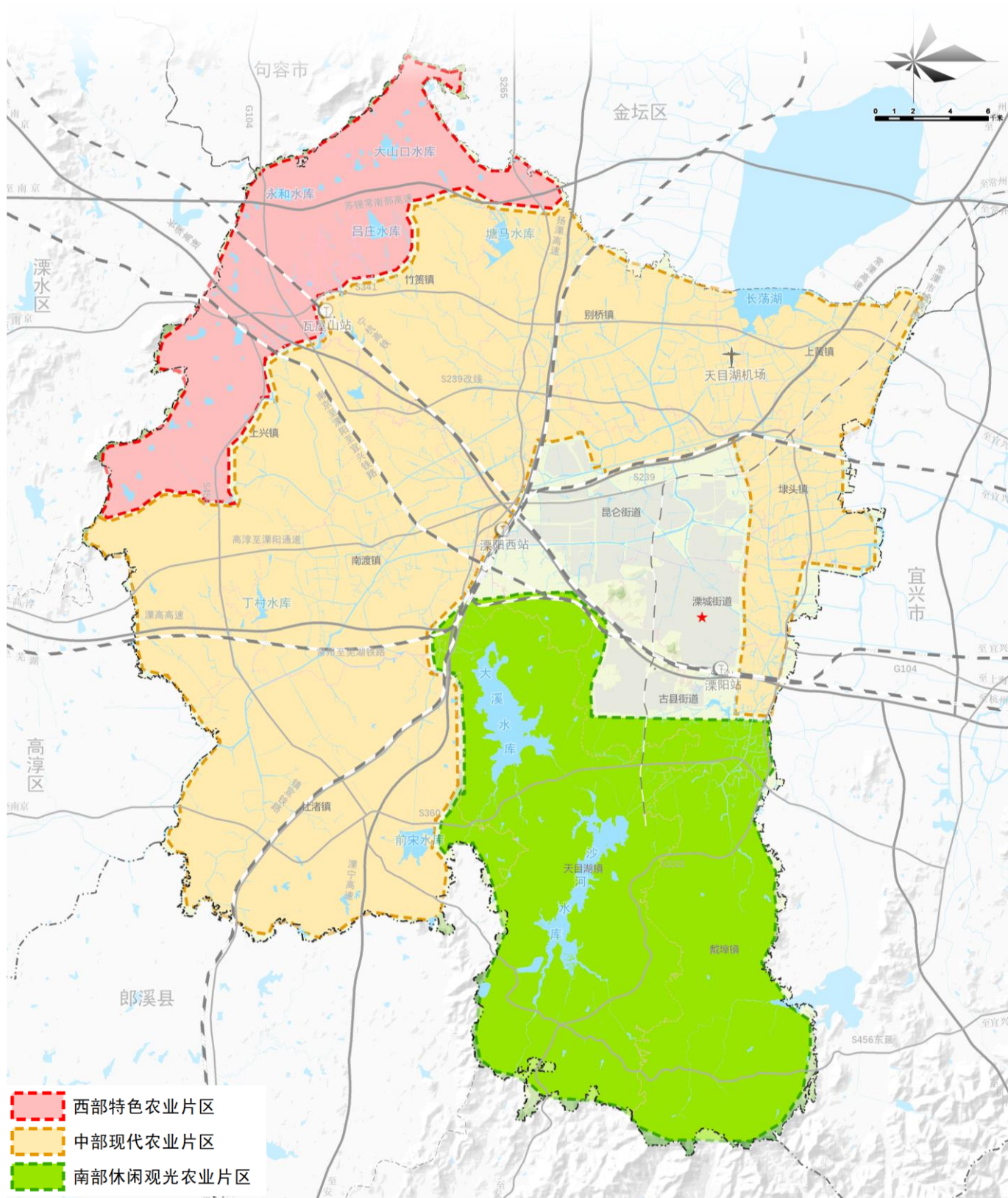
围绕生态保护和产业融合，重点建设茶叶、果树、花卉苗木等产业基地，发展集特色农业、科普教育、绿色生态于一体的休闲观光农业。

#### 西部特色农业片区

以西部丘陵地区为依托，建设应季水果产业、花木产业、稻米产业、林果产业等特色生产基地，加快发展丘陵地区特色农业和休闲农业。

#### 中部现代农业片区

依托平原圩区、水网资源，重点发展稻麦、河蟹、青虾产业和设施蔬菜等现代产业，适度开发采摘、观光与休闲功能，探索种养殖业循环发展模式，争创国家级现代农业产业园。



市域农业产业空间格局规划图





## 城乡融合 打造全域旅游样板

- 4.1 持续推进城乡融合发展
- 4.2 优化全域一体旅游格局
- 4.3 打造七彩公园主题段落
- 4.4 构建特色活力公园场景





## 4.1 持续推进城乡融合发展

### 城乡发展战略

#### 城乡统筹 融合发展

采取城镇圈发展模式，将若干相近乡镇加以组合，形成特色化功能定位和差异化发展路径，突出城镇圈发展的整体效应。

#### 突出重点 集聚发展

合理选取片区重点镇，作为片区发展的增长极核，优先进行产业布局，集中片区优势资源，辐射带动周边镇村发展。

#### 立足资源 特色发展

依托乡镇资源禀赋，因地制宜引导产业差异化、特色化发展。引导不同地区城镇形成差别化的景观特色，打造特色生态空间和滨水空间，形成城乡无界的特色景观风貌。







## 4.1 持续推进城乡融合发展

### 构建“1-2-7-5”城乡体系

#### 1个中心城区

溧城街街道+昆仑街道  
+古县街道

#### 2个重点中心镇

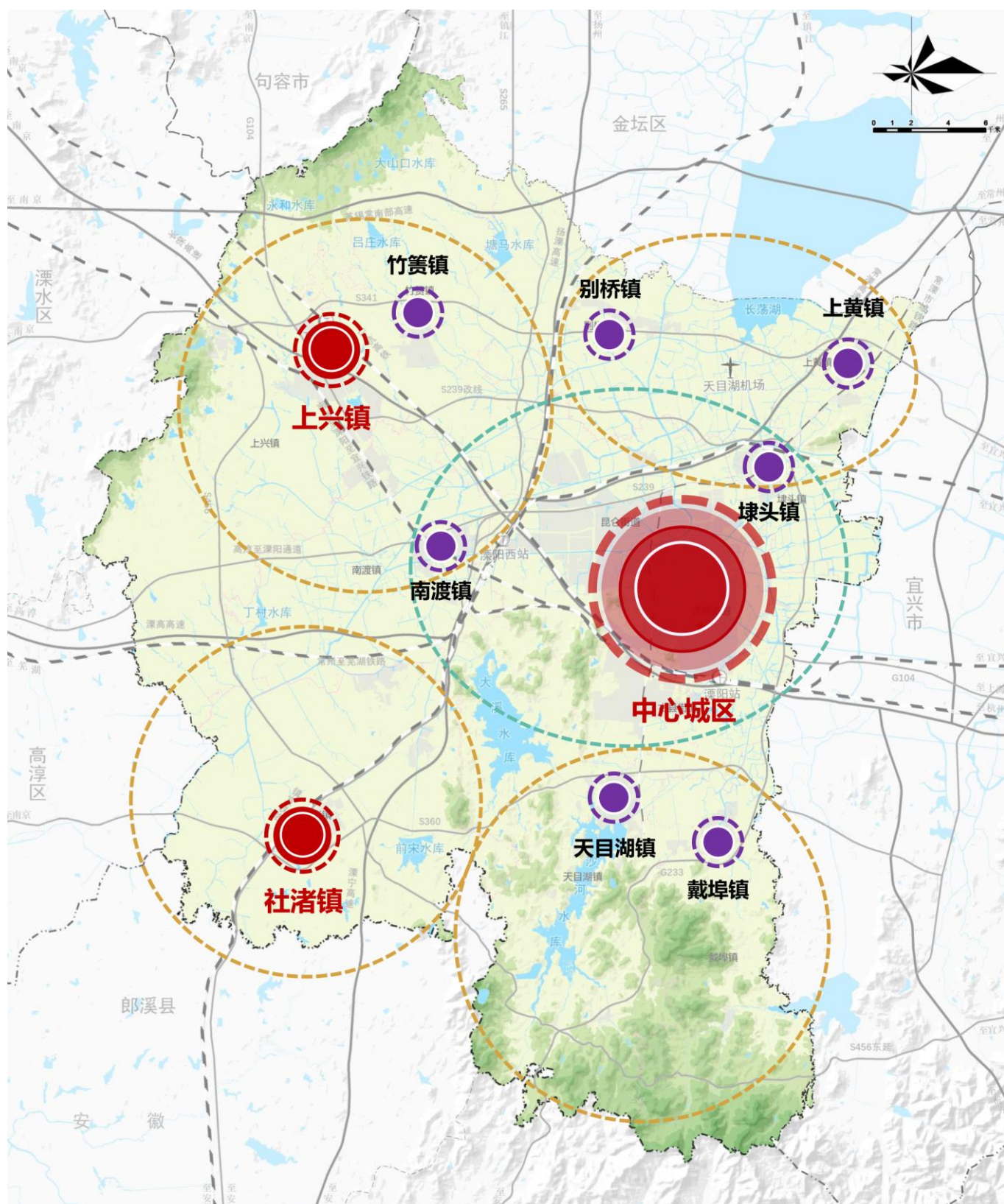
以上兴镇、社渚镇为重点中心镇，发挥其在市域城镇体系中的区域带动作用

#### 7个特色镇

包括南渡镇、天目湖镇、上黄镇、戴埠镇、别桥镇、埭头镇、竹箦镇

#### 5个城镇圈

1个城乡一体化发展圈、  
4个片区协同发展圈



市域城镇体系规划图



## 4.2 优化全域一体旅游格局

依托“三山两湖”持续拓展山水资源优势，充分挖掘红色文化、史前遗迹等特色资源，丰富区域历史文化内涵，以“1号旅游公路”完善提升为主要抓手，形成“一环三区”的全域旅游格局，进一步巩固全域旅游发展成果，建成长三角全域旅游高质量发展典范。

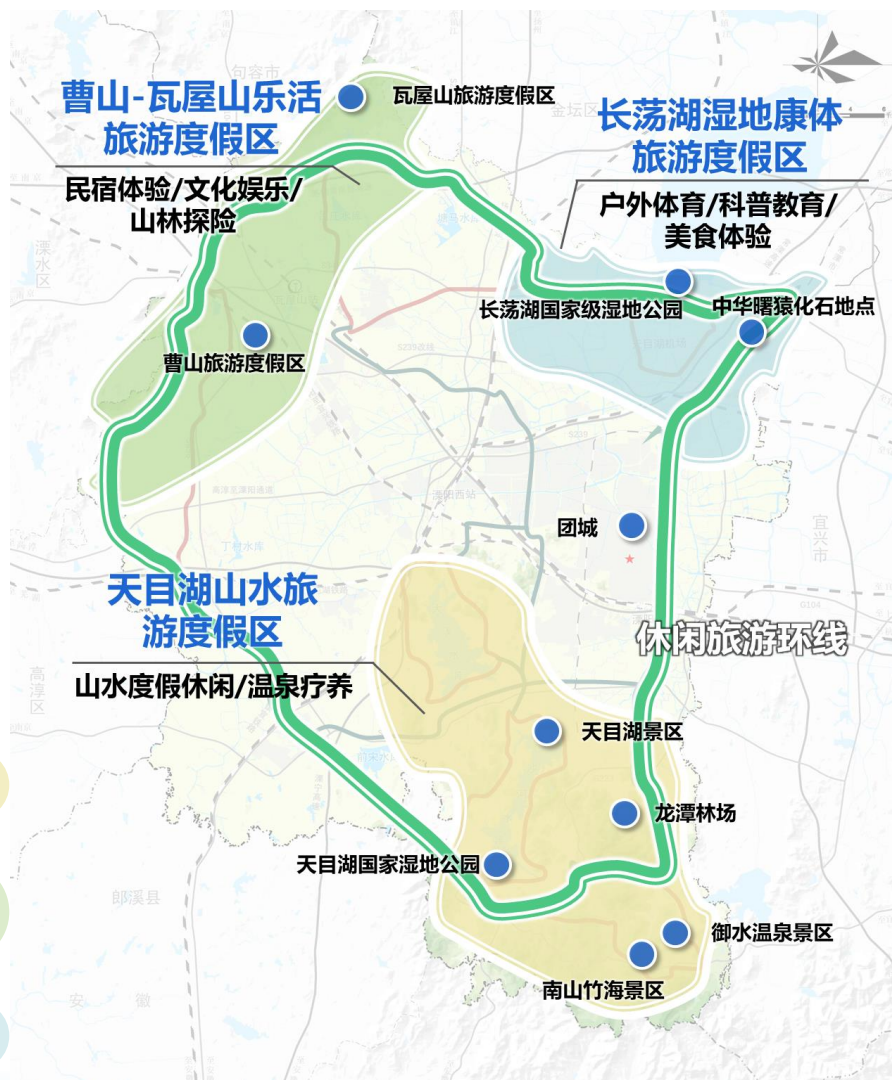
**1** 一环  
休闲游览  
环线

**3** 三区  
三大旅游  
集聚区

天目湖山水旅游集聚区

曹山-瓦屋山山野林趣  
旅游集聚区

长荡湖湿地康体旅游集聚区



全域旅游空间结构图







## 4.3 打造七彩公园主题段落

# 7个特色主题公园段

城市休闲服务段



秀湖湿地风光段



新经济生态休闲段



田园文脉风情段



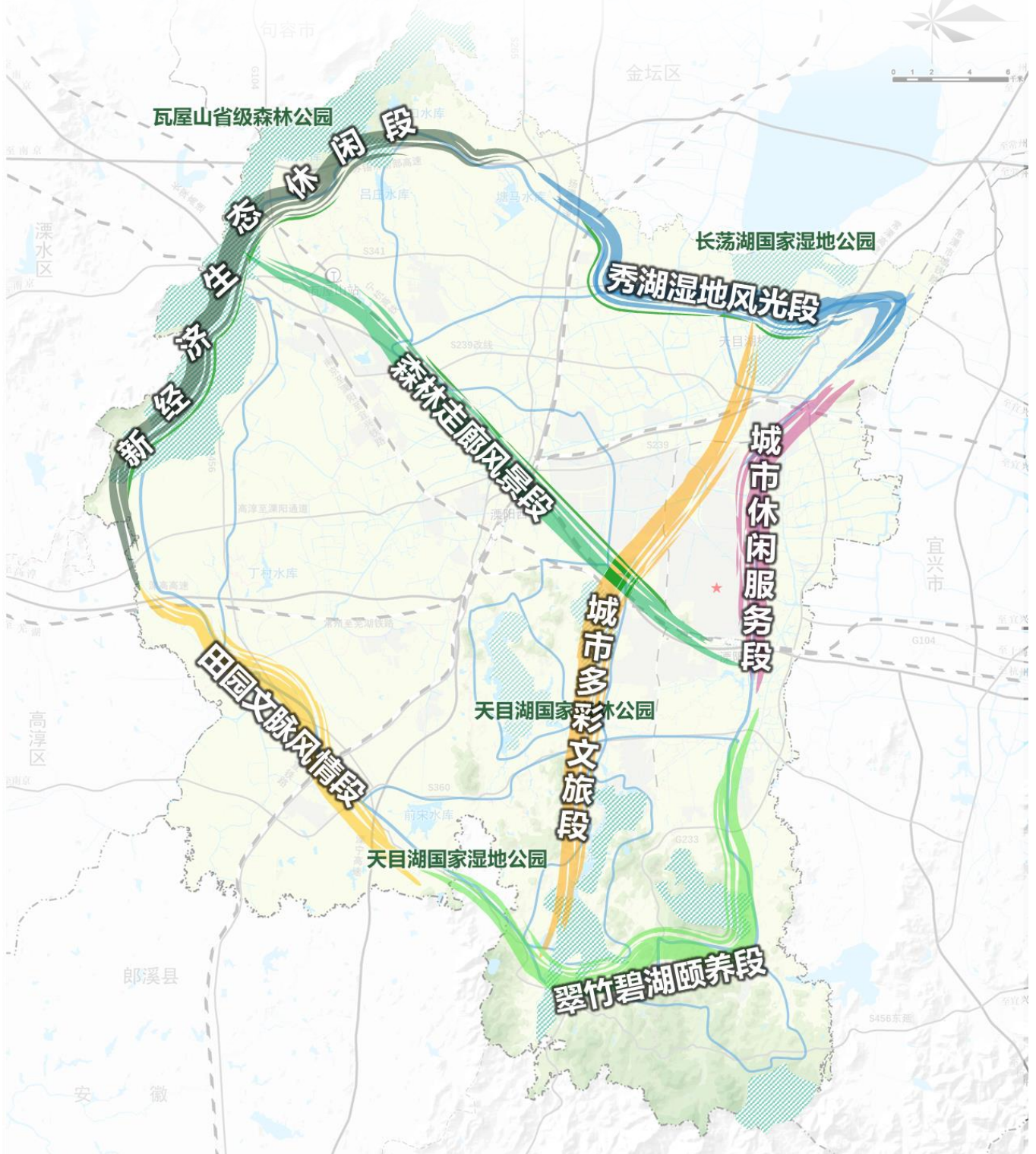
翠竹碧湖颐养段



森林走廊风景段



城市多彩文旅段



七大主题串珠链示意图



## 4.4 构建特色活力公园场景

依托瓦屋山、长荡湖、焦尾琴公园等载体营造9类公园场景，提供各具特色、活力多姿的休闲体验。

纵情山野的  
山地潮玩公园场景

碧波逍遥的  
水上运动公园场景

珠连锦绣的  
江南绿道公园场景

与绿共舞的  
文体赛事公园场景

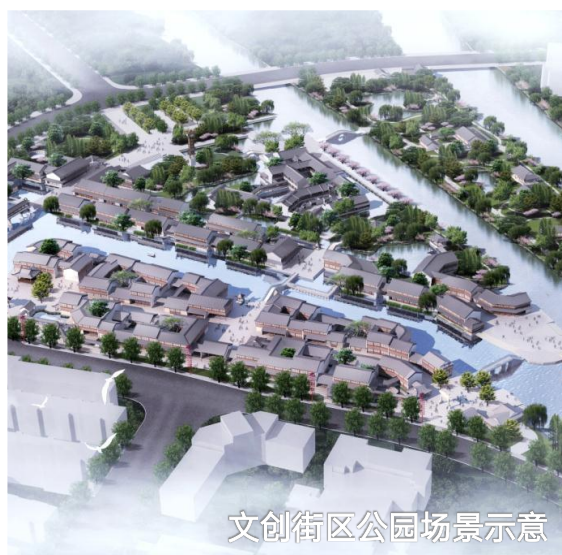
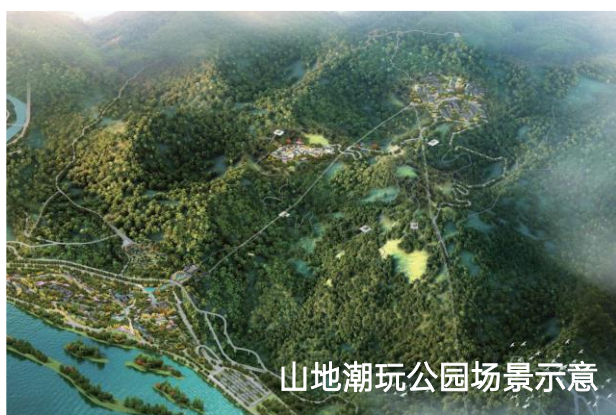
古韵时尚的  
文创街区公园场景

活力温馨的  
生活社区公园场景

创新活跃的  
产业园区公园场景

舒适宜人的  
颐养度假公园场景

诗意自然的  
田园休闲公园场景







# 山水城市 营造宜居魅漂家园

5.1 营造山水入城的城区格局

5.2 建设近山亲水的开敞空间

5.3 完善公平共享的公共服务

5.4 塑造别具一格的特色风貌



# 5.1 营造山水入城的城区格局

## 一环

沿平陵路-南大街-梅岭玉大道-焦尾琴大道串联主副中心和主要公共空间

## 双心

老城主中心  
新城副中心

## 两廊

山水绿廊  
森林长廊

## 四片

主城片区、城南片区  
城北片区、西站片区



中心城区空间结构规划图





## 5.2 完善公平共享的公共服务

### 完善普惠均等的公共服务体系



学有所教

建设城乡一体、优质共享的教育设施



病有所医

建设功能完善、服务均等的医疗设施



文有所化

建设多姿多彩、内涵丰富的文化设施



体有所健

建设开放多元、便捷可及的体育设施



老有所养

建设医养融合、覆盖城乡的养老设施

### 构建优质活力的城乡生活圈

#### 30分钟城市生活圈

服务于溧阳全市及周边区域，配置博物馆、文化馆、妇幼活动中心、全民健身中心、高中、医院等高等级公共服务设施，承担区域公共服务职能。

#### 15分钟社区生活圈

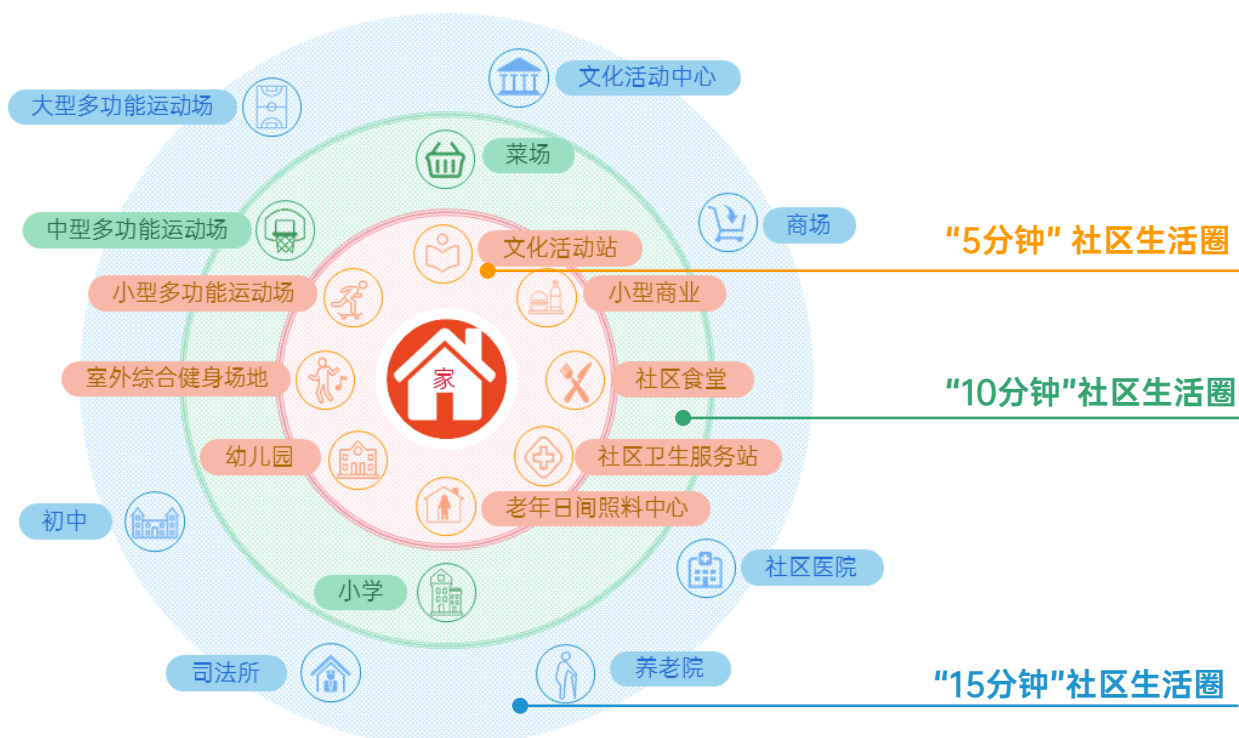
服务常住人口5-10万人，为居民提供综合、全面的日常生活服务，结合社区公园、交通枢纽或公交站点布置，形成街道、镇中心。

#### 10分钟社区生活圈

服务常住人口1.5-2.5万人，配置设施是对十五分钟生活圈配套设施的必要补充，结合社区公园，共同形成邻里中心。

#### 5分钟社区生活圈

服务常住人口0.5-1.2万人（行政村0.3-1万人），结合游园配置各类社区服务设施，共同形成基层服务中心（村社中心）。





## 5.3 建设近山亲水的开敞空间

### 绿带绕外廓

宁杭森林长廊半环绕溧阳中心城区，形成绿色生态屏障

### 山水楔入城

西南部十里长山、西山和燕山楔入中心城区，北部长荡湖沿着丹金溧漕河汇入中心城区

### 秀水织玉带

由芜申运河、竹箐河、湾溪河等主要河道形成蓝绿休闲景观带

### 多园缀平陵

布局多个城市公园，保证蓝绿空间的均好性、可达性



中心城区绿地系统与开敞空间规划图



# 塑造别具一格的特色风貌

## 整体塑造城市特色风貌

### 城市风貌

## 揽山引水、山嵌城中、古韵今朝、青秀溧阳



构建城市山水廊道



保护团城历史遗韵



打造焦尾琴城市客厅



强化组团差异塑造

## 差异引导重点风貌区发展

### 1片 自然山水特色区

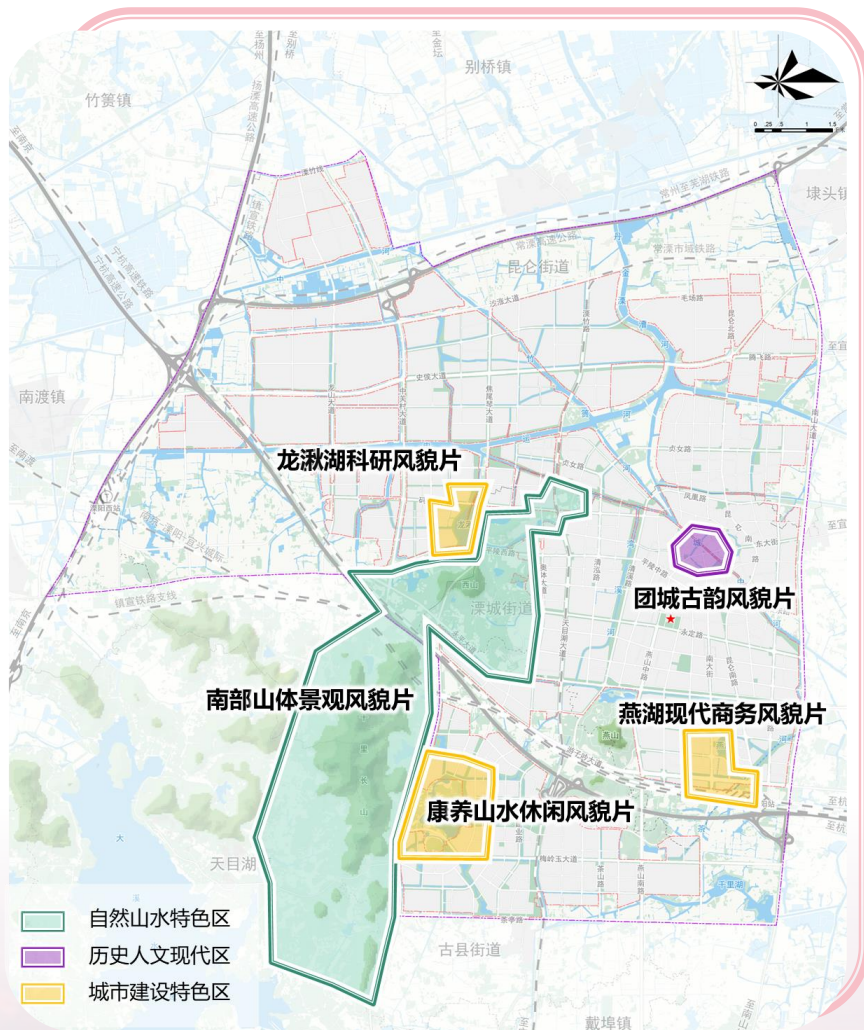
- 南部山体景观风貌片

### 1片 历史人文特色区

- 团城古韵风貌片

### 3片 城市建设特色区

- 康养山水休闲风貌片
- 燕湖现代商务风貌片
- 龙湫湖科研风貌片



中心城区重点风貌区划定图





## 强化支撑 提供设施安全保障

- 6.1 打造三省边界枢纽城市
- 6.2 完善市政基础设施支撑
- 6.3 提升城市安全韧性水平



## 6.1 打造三省边界枢纽城市

### 建设“轨道上的溧阳”

形成“两高铁、两城际、一市郊”的区域轨道网络，实现与周边城市的轨道快速可达，提高区域出行效率，助推区域交通格局突破。

### 构建高效便捷公路网络

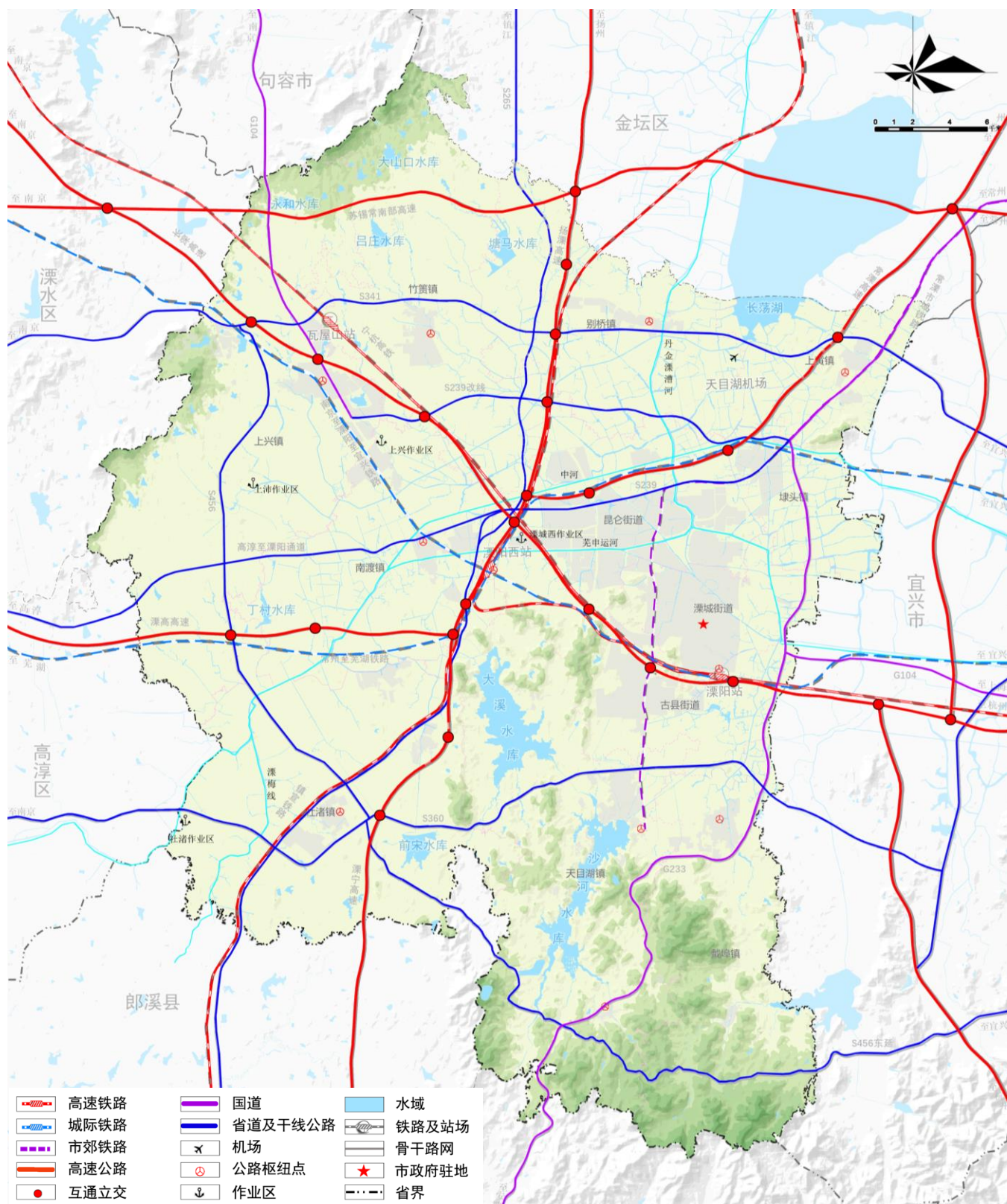
规划布局“一轴四射”的高速公路网络，预控苏锡常南部高速公路；加强普通国省干线公路建设，形成“五横四纵”的干线公路网络。

### 提升通港连城水运体系

推进内河航道提档升级，规划形成“三横七纵”的航道网布局。推动内河港口作业区建设，拓展多式联运功能，打造港口发展新局面。

### 融入区域机场群建设

提升溧阳天目湖通用机场枢纽能级，强化溧阳与周边机场的集疏运通道建设，实现与周边机场的快速连通。



市域综合交通规划图





## 6.2 完善市政基础设施支撑



### 安全节约的供水保障系统

优化用水结构，严控用水总量。构建区域统筹、城乡均等、安全优质的供水系统，完善应急供水保障体系。



### 效能优先的污水处理系统

完善污水收集处理系统，提升城乡污水处理能力和处理效能。推进工业污水集中处理设施建设，提升工业废水集中处理能力。



### 自然友好的雨水排放系统

推进海绵城市建设，控制雨水径流，实现自然积存、自然渗透、自然净化的城市发展方式。



### 安全产输的区域能源系统

构建各级电网容量充裕、运行高效安全的电力供应网络系统；发展绿色低碳的集中供热模式；构筑多气源多通道的供气体系。



### 减量无害的环境卫生体系

构建完善垃圾分类、回收、利用与处置体系，全面落实垃圾减量化、无害化与资源化。







## 6.3 提升城市安全韧性水平



### 抗震

按照地震动峰值加速度0.1g（相当于基本烈度7度）设防。合理布局避难场所和疏散通道，适度提高重大生命线工程抗震标准。



### 消防

完善消防救援体系，以接警后5分钟内到达责任区边缘的原则布局消防站。



### 防洪

城市防洪标准采用50年一遇，山洪防治标准，采用20年一遇。河道排涝标准为20年一遇最大24小时降雨不漫溢。



### 人防

形成以指挥工程为核心、人员掩蔽工程为主体、医疗救护工程和防空专业队工程等专用工程相配套的较为完善的人防工程体系。



### 其他

强化全链条安全监管，提升工业园区风险管控水平。加强公共卫生体系建设，结合城市布局预留公共卫生安全应急保障基地，提升全市应急医疗物资保障能力和水平。





# 完善机制 保障规划落地实施

7.1 构建规划传导体系

7.2 健全规划实施机制



# 7.1 构建规划传导体系

## 规划编制体系

衔接常州市国土空间总体规划，建立溧阳市“两级三类”国土空间规划体系，“两级”为“县级-镇级”，“三类”为总体规划、详细规划和专项规划。



## 实施传导体系

在实施层面逐层分解国土空间总体规划的目标、指标、规划实施重点和要求，对乡镇国土空间规划、详细规划（村庄规划）、专项规划向下传导。衔接国民经济和社会发展规划，形成五年近期实施计划、三年行动计划、年度实施计划。

### 乡镇国土空间规划传导

落实市国土空间规划下达的约束性指标，落实重要控制线管控要求。

### 详细规划传导

城镇开发边界内，构建详细规划编制单元。在城镇开发边界外，以行政村为单元编制村庄规划。

### 专项规划指引

明确各部门各类专项规划编制的目标、规划布局、建设标准及实施措施。



## 7.2 健全规划实施机制

### 健全用途管制制度

在城镇开发边界内，实行“详细规划+规划许可”的管制方式。在城镇开发边界外，按照主导用途分区，实行“详细规划（村庄规划）+规划许可”、“约束指标+分区准入”的管制方式。

### 建立动态监测评估机制

建立健全国土空间规划动态监测，形成五年一体检、一年一评估的动态监测机制。结合国民经济和社会发展实际和规划定期评估结果，按相关规定对国土空间规划相关管理政策动态调整完善。

### 加强公众参与制度建设

多渠道进行规划信息的宣传和普及，建立常态化规划宣传和交流互动机制。逐步建立并完善贯穿规划编制、管理、实施、监督考核及城市治理全过程的公众参与机制，保障市民及时有效获取规划信息和反馈规划意见。

### 加强乡镇协调联动机制

加强各乡镇及相关部门在编制管理、实施监督、评估维护等规划全流程的联动协作，建立“规划建设管理一体化”的实施机制。加强属地内规划管理和监督检查，推进属地内规划任务和指标的分解落实，做好规划指导协调和执法监督。

### 完善“一张图”信息平台

建立各部门共建共享共用、全市统一的国土空间基础信息平台，做好与常州市、江苏省以及国家级平台对接，推进与其他信息平台的横向联通和数据共享。基于国土空间基础信息平台同步建设国土空间规划“一张图”实施监督信息系统。







## 公示时间

2022年12月21日—2023年1月19日，为期30日

## 公示方式

- 1、溧阳市人民政府网站: <http://www.liyang.gov.cn/>  
溧阳市自然资源和规划局网站: <http://zrzy.jiangsu.gov.cn/czly/>
- 2、现场公示地址: 溧阳市罗湾路88号溧阳市自然资源和规划局公示栏

## 公众意见收集途径

- 1、电子邮箱: 1210885778@qq.com ;
- 2、反馈电话: 0519-87252571 ;
- 3、邮寄地址: 溧阳市罗湾路88号溧阳市自然资源和规划局国土空间规划科。  
( 邮件标题或信封封面请注明“溧阳市国土空间总体规划意见建议”字样，  
来信请注明真实姓名和联系电话 )

**欢迎您积极建言献策，为溧阳发展共同努力！**